

BeoLink Active

Opsætningsvejledning

BANG & OLUFSEN



ADVARSEL: For at reducere risikoen for brand og elektrisk stød må dette produkt ikke udsættes for regn eller fugt. Produktet må heller ikke udsættes for dryp eller stænk, og der må ikke placeres genstande fyldt med væske, f.eks. vaser, på udstyret.

Tag stikket ud af stikkontakten for helt at afbryde strømmen til produktet. Afbryderen skal altid være nem at komme til.



Symbolet med et lyn i en trekant advarer om uisoleret "farlig spænding" bag produktets afskærmning, som kan være stærk nok til at forårsage elektriske stød.



Symbolet med et udråbstegn i en trekant gør brugeren opmærksom på vigtige betjenings- og vedligeholdelsesinstruktioner, som kan findes i produktets vejledning.

Read these instructions.

Keep these instructions.

Heed all warnings.

Follow all instructions.

Do not use this apparatus near water.

Clean only with dry cloth.

Do not block any ventilation openings. Install in accordance with the manufacturer's instructions.

Do not install near any heat sources such as radiators, heat registers, stoves, or other apparatus (including amplifiers) that produce heat.

Do not defeat the safety purpose of the polarized or grounding-type plug. A polarized plug has two blades with one wider than the other. A grounding type plug has two blades and a third grounding prong. The wide blade or the third prong are provided for your safety. If the provided plug does not fit into your outlet, consult an electrician for replacement of the obsolete outlet.

Protect the power cord from being walked on or pinched particularly at plugs, convenience receptacles, and the point where they exit from the apparatus.

Only use attachments/accessories specified by the manufacturer.



Use only with the cart, stand, tripod, bracket, or table specified by the manufacturer, or sold with the apparatus. When a cart is used, use caution when moving the cart/apparatus combination to avoid injury from tip-over.

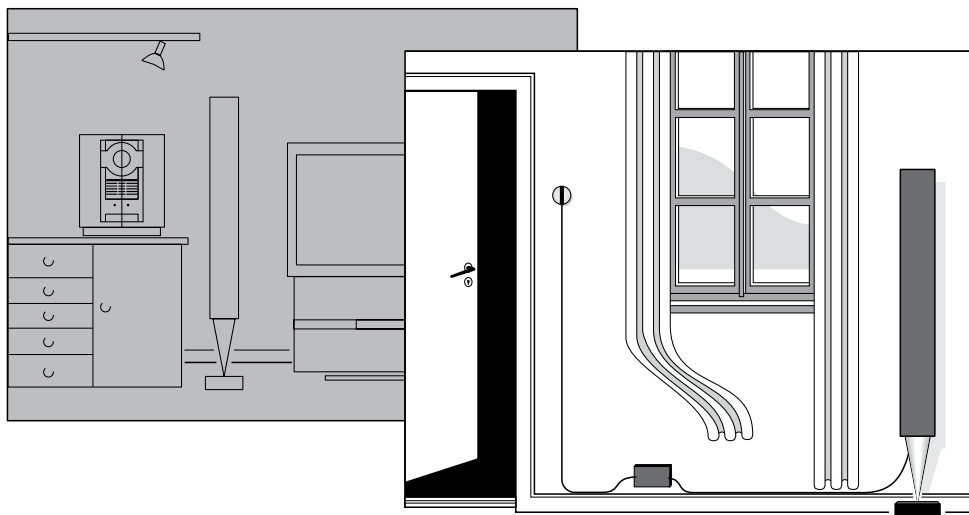
Unplug this apparatus during lightning storms or when unused for long periods of time.

Refer all servicing to qualified service personnel. Servicing is required when the apparatus has been damaged in any way, such as power-supply cord or plug is damaged, liquid has been spilled or objects have fallen into the apparatus, the apparatus has been exposed to rain or moisture, does not operate normally, or has been dropped.

Strømstikket på netledningen skal være klar til brug.

Åben ild, såsom tændte stearinlys, må ikke placeres på produktet.

The supplied plug and mains cord are specially designed for the product. Do not change the plug and if the mains cord is damaged, you must buy a new one from your Bang & Olufsen retailer.



Opsætningsvejledning

I denne vejledning beskrives, hvordan BeoLink Active installeres i et BeoLink system.

Hvis du aldrig har udført en kabelinstallation før, anbefaler vi, at du overlader det til en Bang & Olufsen forhandler. Ligeledes anbefaler vi, at du følger instruktionerne i denne vejledning nøje.

Vejledningen, som også er vedlagt BeoLink Active, indeholder oplysninger om betjening af systemet, når det er installeret.

BeoLink systemet

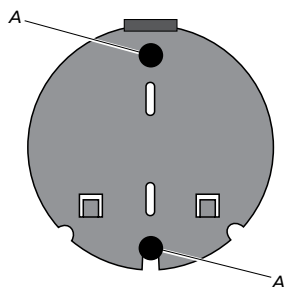
BeoLink er et fordelingsystem, der giver mulighed for at betjene et hovedrumssystem og lytte til musikken derfra i et andet rum (linkrum). Der skal være forbindelse mellem hovedrum og linkrum via et særligt Master Link kabel. Dette kabel skal forbindes fra hovedrumssystemet og kablet fra BeoLink Active boksen, hvilket kræver en Master Link samledåse. Dette tilbehør kan købes hos din Bang & Olufsen forhandler.

Bemærk, at det ikke er muligt at distribuere lyd fra linkrummet via BeoLink Active til hovedrummet.

Hovedrummet er det rum, hvor musik- og/eller videosystemet (hovedrumssystemet) er placeret. Linkrummet er det rum, hvor BeoLink Active skal installeres sammen med et par aktive højttalere.

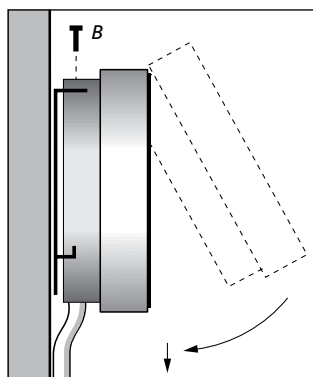
Vi anbefaler følgende fremgangsmåde til opsætning af BeoLink Active:

- 1 Sluk for alle produkter, og afbryd strømmen.
- 2 Foretag installationen.
- 3 Slut alle produkterne til lysnettet.
- 4 Udfør forprogrammeringen.



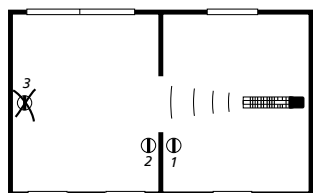
Monter BeoLink Active modtageren på væggen:

- 1 Brug vægbeslaget som skabelon, marker borehuller på væggen, og bor derefter.
- 2 Brug de to medfølgende skruer og rawlplugs (A), og fastgør vægbeslaget.
- 3 Hæng modtageren på vægbeslaget efter montering af modtagerkablet (se side 5), og spænd efter med den lille skrue (B).
- 4 Fastgør kablet til væggen, og før det hen til BeoLink Active boksen.



Her følger nogle råd og krav til placering af BeoLink Active:

- Alle enheder i systemet skal placeres et tørt sted, dvs. indendørs. Master Link kablet kan dog føres udendørs. Efter kabelføringen bør BeoLink Active boksen fastgøres til væggen, evt. bag et gardin eller et møbel.
- Placer BeoLink Active modtageren et sted, hvor den kan modtage fjernbetjenings signaler.
- Hvis modtageren er placeret ved en dør og i en passende højde, kan du nemt tænde eller slukke den, når du går ind eller ud af rummet. Du kan også placere modtageren ved telefonen og dermed få mulighed for at slukke for højttalerne, når telefonen ringer.
- Placer ikke modtageren i direkte sollys, under kunstig belysning (f.eks. en spot), eller i nærheden af produkter, der genererer elektrisk støj (f.eks. lysdæmpere), da dette reducerer lysdæmperens følsomhed.
- Modtageren er konstrueret til at fungere inden for et temperaturområde på 0-55 °C. Hvis den udsættes for temperaturer uden for dette område, kan det blokere hele BeoLink systemet. Boksen er konstrueret til at fungere inden for et temperaturområde på 10-40 °C.
- Det medfølgende modtagerkabel er 5 meter langt. Det anbefales ikke at bruge længere kabler.

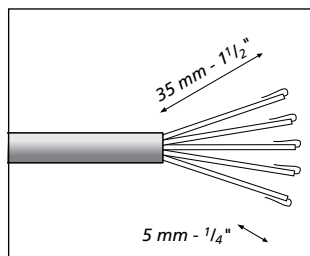
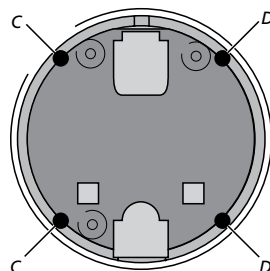


Hvis du har installeret flere enheder i hjemmet, bør du kontrollere, at fjernbetjeningen kun aktiverer én modtager ad gangen.

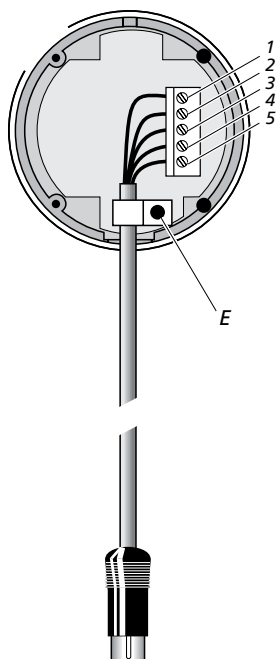
Kabler skal altid håndteres forsigtigt. Ved kabelføring bør du undlade at "knække" og vride kablerne eller udsætte dem for tryk og slag.

Brug det medfølgende kabel til at tilslutte BeoLink Active modtageren som følger:

- 1 Fjern bagdækslet på BeoLink Active modtageren ved at fjerne skrueerne C, løsne skrueerne D og fjerne dækslet.
- 2 Beskær kablet til den ønskede længde (fra BeoLink Active boksen til modtageren), og fjern isoleringen som vist på billedet.
- 3 Før kablet gennem gennem kabelholderen E, og slut de blottede ledninger til terminalerne i modtageren i den angivne rækkefølge. Stram derefter kabelholderen.
- 4 Sæt bagdækslet på igen, og monter BeoLink Active modtageren på væggen (se side 4).
- 5 Sæt kablet i stikket IR på BeoLink Active boksen.



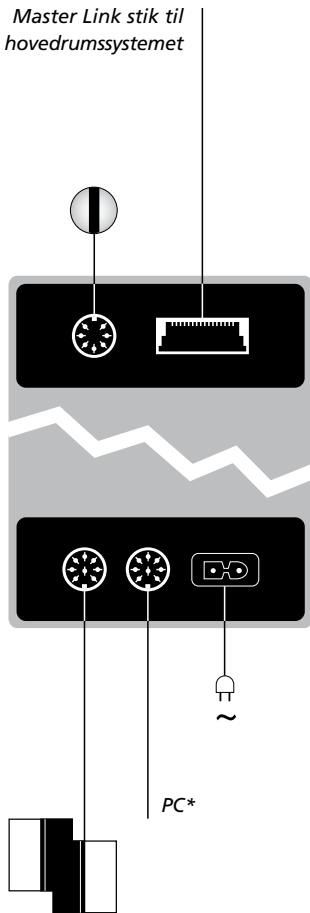
Fjern isoleringen fra enden af kablet. Sno trådene i hver ledning, og bøj dem bagud.



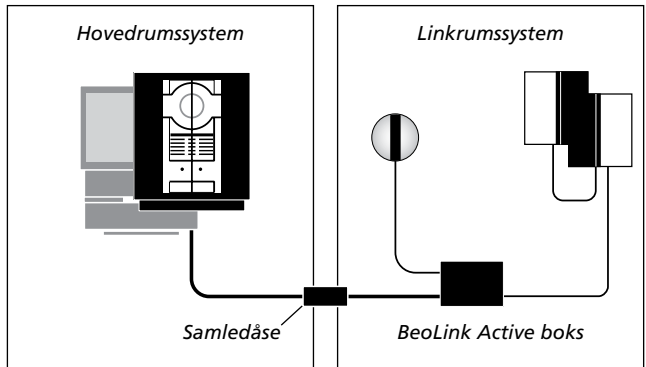
BEMÆRK! Afbryd strømmen til hele Bang & Olufsen systemet, før du sætter stikkene i.

Slut ledningerne i modtagerkablet til terminalerne i modtageren i følgende rækkefølge:

- 1 = gul
- 2 = grå
- 3 = grøn
- 4 = hvid
- 5 = brun



Slut en af højttalerne til stikket Power Link, og sløjf derefter signalerne videre til den næste som beskrevet i højttalervejledningen.



- I linkrummet: Slut et Master Link kabel med flerbenet stik til indgangen MASTER LINK på BeoLink Active boksen, og før kablet til samledåsen. Brug Power Link kabler (DIN-stik med 8 ben) til at forbinde de aktive højttalere med indgangene POWER LINK. Husk at indstille omskifteren L•R•LINE på hver højttaler til L og R (hhv. venstre og højre lydkanal).
- * Indgangen PC er til tilslutning af ekstraudstyr. Brug Bang & Olufsens kabeladapter til forbindelsen. Kontakt din Bang & Olufsen forhandler for yderligere oplysninger. Kilden PC aktiveres via kommandoen PC på Beo4. PC kan kun vælges lokalt.
- I hovedrummet: Slut et Master Link kabel med fladt, flerbenet stik til indgangen MASTER LINK på hovedrumssystemet, og før kablet til samledåsen. Hvis der er sluttet et produkt til kilden PC via hovedrumsfjernsynet, skal du åbne L-PC fra listen på Beo4 for at aktivere det i linkrummet.
- I samledåsen: Forbind kablerne som beskrevet i den vejledning, der fulgte med samledåsen. Vejledningen beskriver samledåsens mange muligheder, samt hvordan du forbinder kablerne.

Når du har foretaget alle tilslutninger som beskrevet i det foregående kapitel, kan du begynde at bruge systemet.

For at din opsætning kan fungere ordentligt, skal den dog først forprogrammeres.

BeoLink Active kan forprogrammeres efter følgende *Options*:

Option 0: Hvis du vil deaktivere fjernbetjeningen af BeoLink Active (vælg en af de andre *Options* for at genaktivere).

Option 4: Hvis du installerer BeoLink Active i samme rum som hovedrumssystemet (f.eks. i en stor L-formet stue med to separate lyttestationer).

Option 5: Hvis du installerer et fjernsyn i samme rum som BeoLink Active.

Option 6: Hvis du har hovedrumssystemet i ét rum og BeoLink Active i et andet (som beskrevet i denne vejledning).

BEMÆRK! For at sikre, at opsætningen fungerer, er det afgørende, at du slutter strøm til både hovedrumssystemet og højttalerne først, og derefter til BeoLink Active boksen.

Beo6:

- > Hold knappen • nede, og tryk på centerknappen for at åbne Opsætning på Beo6.
- > Slip begge knapper.
- > Tryk på Option programmering... for at åbne denne menu på Beo6.
- > Tryk på den knap, der svarer til zonen, hvor BeoLink Active er placeret.

Beo4:

- > Hold knappen • nede, og tryk på LIST på Beo4.
- > Slip begge knapper.
- > Brug pil op/pil ned til at åbne OPTION? i displayet på Beo4, og tryk på centerknappen.
- > Brug pil op/pil ned til at åbne L.OPT i displayet på Beo4, og indtast nummeret på den Option, du vil aktivere (0, 1, 2, 4, 5 eller 6).



Forprogrammeringen udføres med en Bang & Olufsen fjernbetjening og med både hovedrums- og linkrumssystem på standby.

Bortskaffelse af elektrisk og elektronisk udstyr (WEEE) – Miljøbeskyttelse



Elektrisk og elektronisk udstyr, reservedele og batterier, der er mærket med dette symbol, må ikke bortskaffes sammen med almindeligt husholdningsaffald, og alt elektrisk og elektronisk udstyr, alle reservedele samt alle batterier skal indsamles og bortskaffes separat.

Når elektrisk og elektronisk udstyr samt batterier bortskaffes ved hjælp af de indsamlingssystemer, der anvendes i dit land, beskyttes miljøet og andre menneskers helbred. Desuden bidrages der til en betryggende og rationel anvendelse af naturlige ressourcer.

Indsamling af elektrisk og elektronisk udstyr, batterier og affald forhindrer mulig forurening af naturen med farlige stoffer, som kan være indeholdt i elektriske og elektroniske produkter og udstyr.

Din Bang & Olufsen forhandler kan rådgive dig om den korrekte bortskaffelsesmetode i dit land.

I tilfælde af, at et produkt er for lille til at vise dette symbol, er det i stedet vist i vejledningen, på garantibeviset eller på emballagen.



Dette produkt overholder bestemmelserne i direktiverne 2004/108/EF og 2006/95/EF.

Alle produkter fra Bang & Olufsen overholder den gældende miljølovgivning i de lande, hvor produkterne sælges.

For the US-market only!

NOTE: This equipment has been tested and found to comply with the limits for a class B digital device, pursuant to part 15 of the FCC Rules. These limits are designed to provide reasonable protection against harmful interference in a residential installation.

This equipment generates, uses and can radiate radio frequency energy and, if not installed and used in accordance with the instructions, may cause harmful interference to radio communications. However, there is no guarantee that interference will not occur in a particular installation. If this equipment does cause harmful interference to radio or television reception, which can be determined by turning the equipment off and on, the user is encouraged to try to correct the interference by one or more of the following measures:

- Reorient or relocate the receiving antenna.
- Increase the separation between the equipment and receiver.
- Connect the equipment into an outlet on a circuit different from that to which the receiver is connected.
- Consult the dealer or an experienced radio/TV technician for help.

For the Canadian market only:

This class B digital apparatus meets all requirements of the Canadian Interference-Causing Equipment Regulations.



3500905110400008

3500905 1104

